

***IV Encuentro de Ayuntamientos  
de la Red de Ciudades y  
Comunidades Amigables con las  
Personas Mayores***

**Ville de Genève**



Genève,  
ville sociale et solidaire

[www.geneve.ch](http://www.geneve.ch)



Introducción

Ginebra

Aislamiento

Proyectos

Para reflexionar...

Genève,  
ville sociale et solidaire

[www.geneve.ch](http://www.geneve.ch)

# La sociedad de la larga vida, una revolución...

*"Estoy jubilado, pero no soy practicante..."*

H-P. G.



## Características

- Demografía: más gente, más tiempo;
- La primera vez que conviven 4 generaciones;
- Cada etapa de la vida se prolonga;
- Generación sándwich.



## Desafíos

- Las debilidades que surgen durante una de las etapas pueden tener repercusiones más importantes y crear situaciones de vulnerabilidad;
- Envejecimiento múltiple y poblaciones heterogéneas de personas mayores, resultado de diferentes trayectorias de vida;
- Tener en cuenta todas las edades, para no enfrentar a las generaciones;
- El desarrollo de una comunidad de autoayuda que fomente la solidaridad entre generaciones.



## Objetivos posibles

- Transmitir información y comunicar adecuadamente;
- Facilitar el movimiento;
- Desarrollar infraestructuras urbanas adecuadas;
- Etc...
- **Combatir el aislamiento social**

# Ginebra en datos...

## Datos demográficos

- Población total: 202.000 habitantes
- Población mayor de 65 años: 33.200 personas
- Mayores de 65 años en la población total: 16,4 %.
- Mayores de 65 años de origen extranjero: 50%.
- Personas mayores de 65 años que viven solas: 35%.
- Tasa de mayores de 65 años en riesgo de pobreza: 18,4%
- Esperanza de vida: ♀ 87 años ♂ 83 años
- Esperanza de vida a 65 años: ♀ 24 años ♂ 21 años

## Especificidades

- Sociedad "individualista" → menos lazos de vecindad
- Fuerte inmigración → menos posibilidades de solidaridad intrafamiliar
- Fuerte tejido asociativo

## Nivel de desarrollo "entornos amigables con las Personas Mayores"

- Tema de política pública desde 2006
- OMS (desde 2010), RFVAA (desde 2012), Unión Ciudades Suizas (vicepresidencia)
- Política pública actual: 2015. Próxima: 2024, con plan de acción.
- Ciudad Suiza Saludable 2023

Genève,  
ville sociale et solidaire

[www.geneve.ch](http://www.geneve.ch)

# Aislamiento social

## ¿De qué se trata?

- A medida que las personas envejecen, sobre todo a partir de los 75 años, su nivel de integración social y sus redes interpersonales disminuyen considerablemente;
- En Suiza, una de cada tres personas mayores afirma sentirse sola en ocasiones o a menudo;
- El sentimiento de soledad es casi cuatro veces mayor entre las personas afectadas por la pobreza.

## ¿Por qué abordarlo?

- La mortalidad es un 26% más alta entre las personas que sufren soledad crónica, un 29% más alta entre las que viven aisladas y un 32% más alta entre las que viven solas;
- El aislamiento social es un factor de riesgo de muerte mayor que el tabaquismo o el consumo de alcohol.
- Implica pérdida de autonomía e ingreso temprano en residencias.
- Aumenta el riesgo de suicidios (♂ mayores de 80 años);
- Implica pérdida de dignidad.



# Aislamiento social

## *una propuesta de estrategia*

### Establecer un diagnóstico

- ¿De cuántas personas estamos hablando y cuáles son las perspectivas demográficas?
- ¿Cuáles son las zonas o los ámbitos prioritarios en los que hay que concentrar los recursos?
- ¿Qué es lo que ya existe en mi municipio? ¿Y en municipios vecinos o con perfiles similares?
- ¿Qué opinan las personas mayores de mi municipio?
- ¿A qué red de socios institucionales y asociativos puedo recurrir?
- ¿Cuáles son los enlaces locales? Peluquería, panadería, farmacia...
- ¿Qué se está haciendo en otros lugares? Importante de trabajar en red para descubrir nuevas prácticas, pero también puntos ciegos en nuestro entorno

# Aislamiento social

## *una propuesta de estrategia*

### Elaborar una estrategia

- Establecer objetivos e indicadores
- Asignar recursos (tiempo y dinero) según las prioridades temáticas o geográficas
- Crear interfuncionalidad:
  - la movilidad rompe el aislamiento → colaborar con transportes
  - el mobiliario (bancos, aceras, ..) rompe el aislamiento → colabora con urbanismo
  - las nuevas tecnologías rompen el aislamiento → colaborar con TI
  - la cultura rompe el aislamiento → colaborar con teatros, cines
  - Etc.
- Creación de una red de detección local: número de teléfono central, contacto con comercios locales, plataformas vecinales, reuniones interprofesionales, ...
- Desarrollar proyectos
- Comunicar sobre los proyectos y sus resultados



# Aislamiento social

## *una propuesta de estrategia*

### Evaluar y mejorar

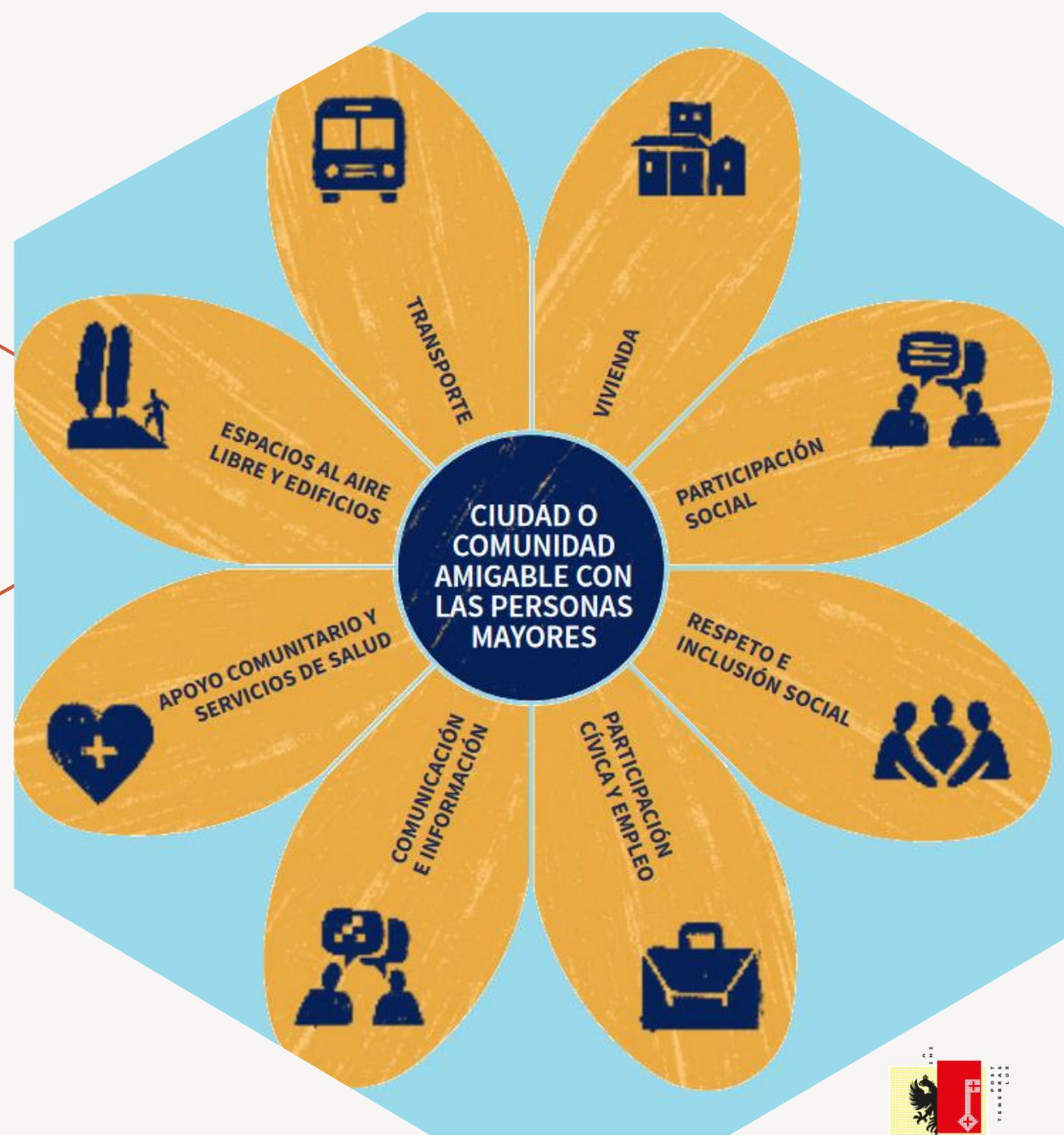
- Evaluar según los indicadores;
- Consultar a personas mayores y adaptarse a sus recomendaciones;
- Cuestionar la no utilización de servicios:
  - ¿El beneficiario no tuvo o no entendió la información?
  - ¿El beneficiario no fue bien acogido?
  - ¿El beneficiario no tenía los recursos para participar?
  - ¿El beneficiario se siente estigmatizado?
- Volver a empezar...



# Proyectos

## *Ejemplos de proyectos y perspectivas*

El aislamiento es multifactorial y los tipos de vejez no son homogéneos: hay que multiplicar los proyectos y las ofertas para arraigar al máximo de personas.



# Vivienda

*Una de cada cuatro personas mayores de 65 años (24%) que viven en un hogar privado en Suiza se cae al menos una vez al año. En el caso de los mayores de 80 años que viven en casa, la cifra asciende al 33%.*

## Ejemplo de realización

- 1h/m2
- Fiesta de los vecinos (*Día europeo del vecino*)

## Perspectivas

- Evaluación y adaptación de las viviendas gestionadas por la municipalidad



# Participación social

- *La implicación y participación social de las personas mayores es clave para envejecer bien;*
- *La autodeterminación también se define por el derecho a elegir libremente si participar o no.*

## Ejemplo de realización

- Día Internacional de las Personas de Edad (convocatoria de proyectos)
- Actividades descentralizadas en los barrios

## Perspectivas

- Creación de nuevas asociaciones de mayores



# Respeto e inclusión social

- *En el cantón de Ginebra hay entre 4.200 y 8.400 personas mayores LGBT. En 2040 serán entre 7.000 y 15.000;*
- *Según la OMS (2011), en Europa, la violencia y los malos tratos afectan a una media del 20% de las personas de 60 años o más y al 25% de las personas mayores muy dependientes de ayuda y cuidados.*

## Ejemplo de realización

- Campaña "Mayores LGBTIQ+"

## Perspectivas

- Iniciativas para prevenir los malos tratos a las personas mayores



# Participación ciudadana

- *La mayoría de las medidas adoptadas por las autoridades están pensadas para las personas mayores, pero rara vez con o por ellas;*
- *La implicación y participación social de los mayores es clave para envejecer bien.*

## Ejemplo de realización

- Estudio “Tejiendo la red”
- Promotion Seniors
- Visita a los mayores, con la Cruz-Roja

## Perspectivas

- Creación de un comité consultativo
- Línea telefónica



# Comunicación e información

- *En Ginebra, el 28% de la población mayor de 65 años es extranjera, el 45% suiza de nacimiento y el 27% nacionalizada;*
- *La falta de recursos económicos es un factor agravante del aislamiento social: el sentimiento de soledad es casi cuatro veces mayor entre las personas afectadas por la pobreza. La tasa de no utilización de las prestaciones complementarias en el cantón de Ginebra es del 25,7 %.*

## Ejemplo de realización

- Consulta social individual
- Programa de televisión DEMAIN (MAÑANA)

## Perspectivas

- Sesiones informativas para las comunidades extranjeras en su propia lengua



# Apoyo comunitario y servicios sanitarios

*Las olas de calor empiezan antes en el año, son más intensas y duraderas. Estos periodos debilitan nuestro organismo, contribuyendo a deteriorar la salud y a aumentar el aislamiento de muchas personas.*

## Ejemplo de realización

- Programa “Restons dynamiques!” (*Premio ciudad saludable 2023*)
- Plan anual contra la ola de calor

## Perspectivas

- Promover la salud y la calidad de vida mediante proyectos innovadores de prevención



Genève,  
ville sociale et solidaire

[www.geneve.ch](http://www.geneve.ch)



**DEMAIN**

**Genève,  
ville sociale et solidaire**

[www.geneve.ch](http://www.geneve.ch)

# Espacios al aire libre y edificios

*En el caso de las personas muy mayores, el círculo de movimiento independiente se reduce a menos de 200 metros alrededor del domicilio.*

## Ejemplo de realización

- Bancos creados para y con las personas mayores
- Edículos refrescantes para la ola de calor (llamadas telefónicas, lugares frescos, cine y piscina gratis)

## Perspectivas

- Reevaluar la transitabilidad peatonal de la ciudad
- Juegos intergeneracionales

Genève,  
ville sociale et solidaire

[www.geneve.ch](http://www.geneve.ch)



# Transportes

- *En 2020, por primera vez, las personas mayores sufrieron más accidentes graves en bicicletas eléctricas que a pie o en turismos.*
- *En 2021, el 44% de las personas mayores del cantón de Ginebra disponían de un abono de transporte público*

## Ejemplo de realización

- Transporte individual bajo coste, con la Cruz-Roja
- Subvención de parte del abono de transporte público

## Perspectivas

- Talleres para aprender a utilizar una bicicleta eléctrica



# Para reflexionar...

*El aislamiento es multifactorial y los tipos de vejez no son homogéneos. Hay que multiplicar los proyectos y las ofertas para arraigar al máximo de personas, guardando en mente lo siguiente:*

- Metodología: definición de un marco, conocimiento del entorno y recursos, estrategia, evaluación;
- Proximidad: acciones a poca distancia a pie;
- Accesibilidad financiera: gratuita o de bajo coste;
- Nunca sin los mayores: tener en cuenta su voz en las acciones a desarrollar;
- Inspiración y cooperación: mirar lo que hacen los demás municipios.

# ¡Gracias!

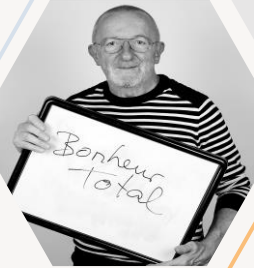
**Pablo Ferreiro**

Delegado para la política  
de larga vida

T. +41 22 418 49 05

P. +41 79 541 74 26

[pablo.ferreiro@ville-ge.ch](mailto:pablo.ferreiro@ville-ge.ch)



**Genève,  
ville sociale et solidaire**

[www.geneve.ch](http://www.geneve.ch)