

Ciudades y comunidades amigables con las personas mayores: accesibilidad y tecnología de apoyo para la comunicación y la participación.

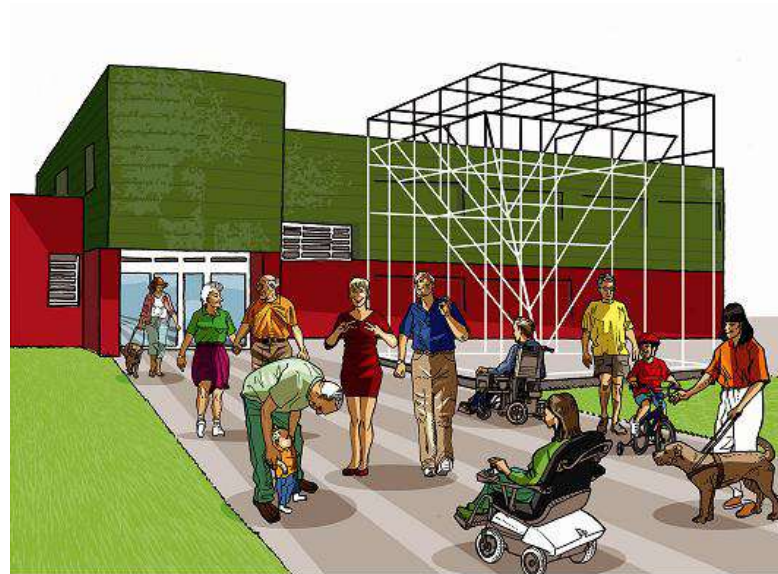
I Conferencia Hispana de Ciudades y Comunidades Amigables con las Personas Mayores

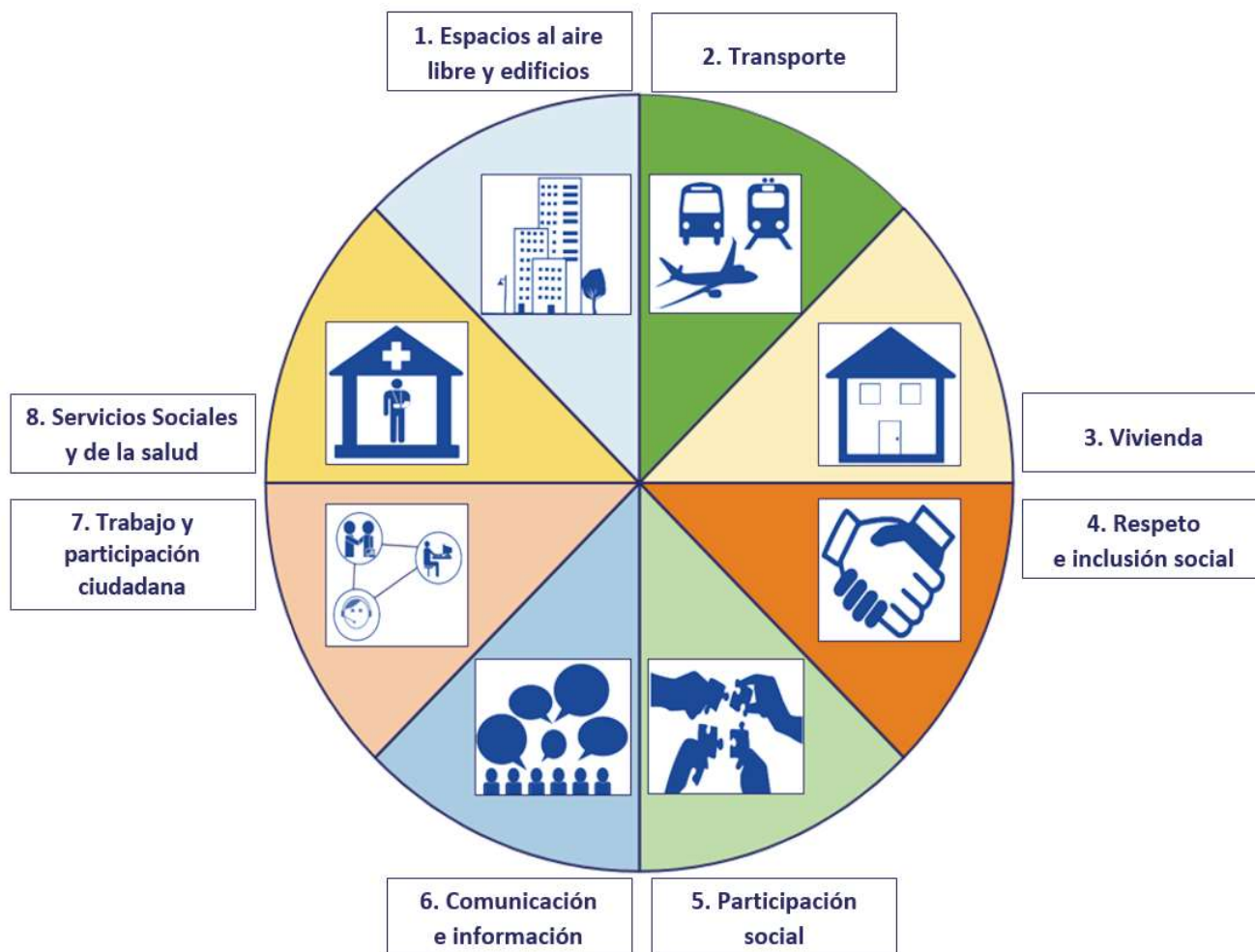


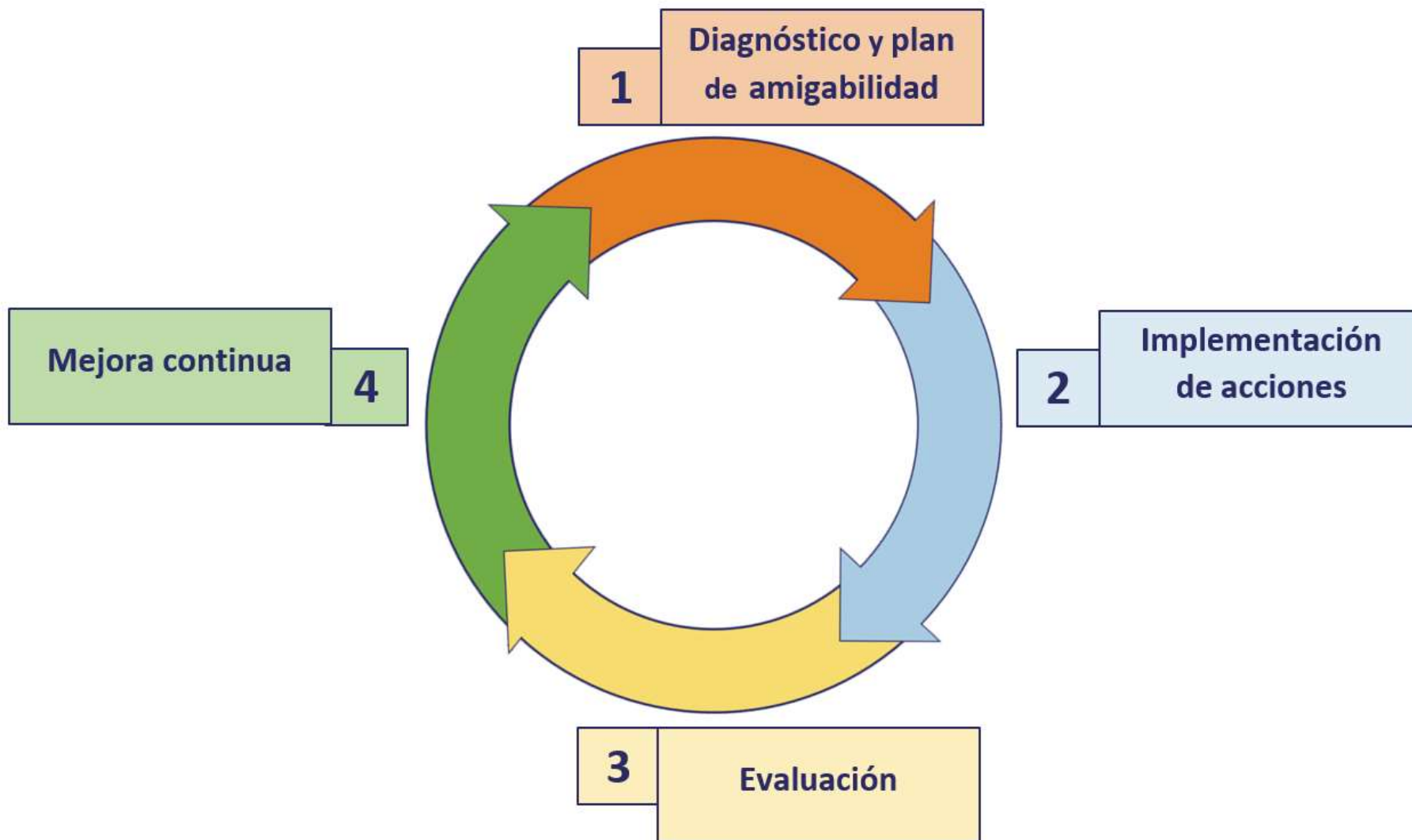
Lucía Pérez-Castilla Alvarez
Madrid, 15 de octubre de 2019

¿Cuál es el papel del Ceapat-Imserso en el Proyecto Ciudades y Comunidades Amigables con las Personas Mayores

- Colaboración en las actividades para el impulso y coordinación de la Red Española,
- Información y asesoramiento técnico sobre accesibilidad universal y tecnología de apoyo dirigida a los ayuntamientos adheridos al proyecto.







¿Qué es comunicación?

- La comunicación es un componente esencial en las actividades que realizamos las personas y nuestra participación en la sociedad.
- Se refiere al lenguaje, en forma oral o escrita, uso de símbolos o signos, e incluye la recepción y producción de mensajes, cara a cara o a distancia.



¿Quién puede tener limitaciones en la comunicación?

Personas de cualquier edad podemos tener limitaciones en la comunicación y en el acceso a la información.

En la comunicación se encuentran implicadas:

- Las capacidades físicas (articulación y producción del habla),
- sensoriales (audición y visión)
- y cognitivas



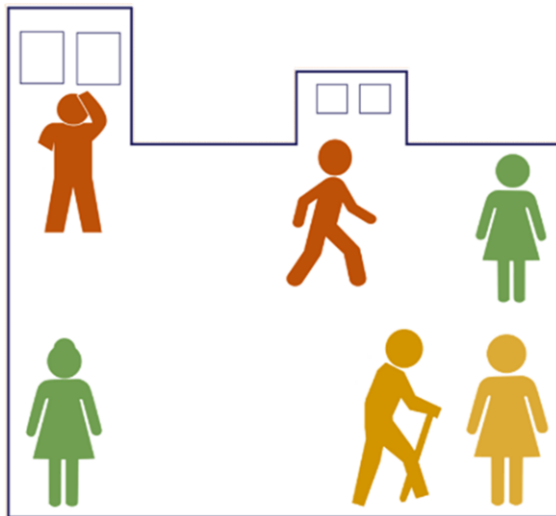
¿Por qué es importante tener en cuenta la diversidad en la comunicación en personas mayores?



- Personas mayores que tienen limitaciones en la comunicación desde su infancia, juventud o edad adulta.
- Personas mayores que comienzan a tener limitaciones en la comunicación. Las limitaciones en la realización de actividades son más frecuentes a medida que aumenta la edad.



¿Por qué es importante que las personas mayores con limitaciones en la comunicación puedan participar en el proyecto?



- La participación de las personas con cualquier tipo de limitación en la vida de su comunidad es un derecho.
- El diagnóstico de la comunidad será mejor, más completo y cercano a la realidad, y más útil para la mejora de la ciudad. Si las personas mayores con limitaciones no pueden participar en el proyecto, muchos aspectos mejorables de la ciudad quedarán invisibilizados.

¿Qué son los productos y tecnología de apoyo para la comunicación y el acceso a la información?

- Los productos y tecnología para la comunicación son elementos facilitadores de la participación en la educación, el empleo, la vida comunitaria y las interacciones y relaciones interpersonales.
- Algunos ejemplos son amplificadores de voz, lupas, aplicaciones móviles para la conversión de texto a voz, o documentos en lectura fácil.



¿Qué es accesibilidad universal?

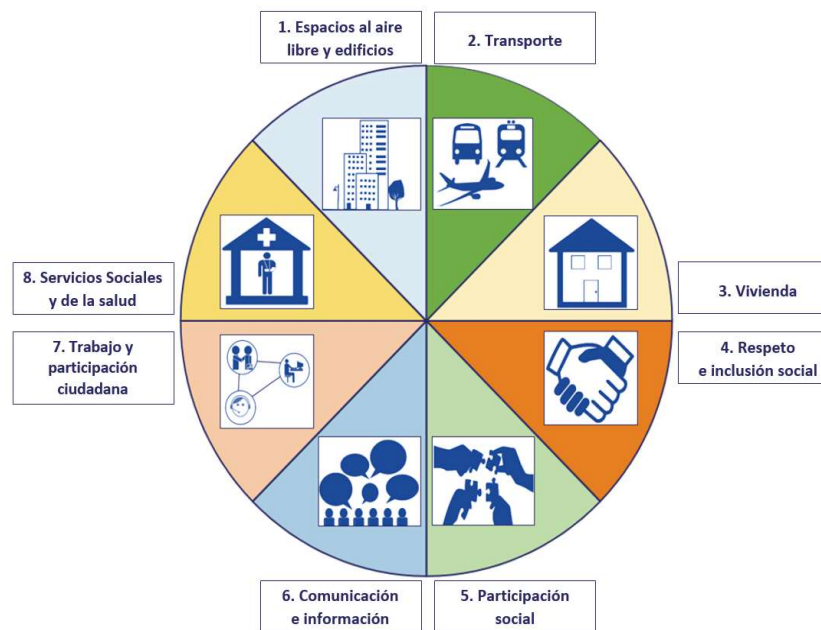
Condición que deben cumplir los entornos, procesos, bienes, productos y servicios, así como los objetos o instrumentos, herramientas y dispositivos:

para ser comprensibles, utilizables y practicables por todas las personas

en condiciones de seguridad y comodidad y de la forma más autónoma y natural posible



- Folletos
- Programas de mano
- Presentaciones en powerpoint
- Carteles
- Materiales para informar y fomentar la participación de las personas mayores en las distintas fases del proyecto.
- Documentos del ayuntamiento sobre avances en el proyecto:
Informe de diagnóstico, Plan de acción
- Página web
- Logotipos



- Accesibilidad es poder leer lo que está escrito en un folleto o cartel (visión)
Legibilidad
- Accesibilidad es poder comprender lo que leo (cognitivo)
Lenguaje claro
Lectura Fácil



“Ciudades y comunidades amigables con las personas mayores: accesibilidad y tecnología de apoyo para la comunicación y la participación”

¿Cuál es el objetivo del documento?

- Favorecer que las personas mayores con limitaciones en la comunicación puedan participar en el proyecto.
- Ofrece información sobre opciones de tecnología de apoyo y soluciones de accesibilidad, aplicables en actuaciones por parte de los ayuntamientos adheridos al proyecto.
 - La accesibilidad y la tecnología de apoyo nos benefician a todos
 - Ejemplos de productos y tecnología de apoyo y soluciones de accesibilidad para facilitar la comunicación y la participación.
 - Casos prácticos.



¿Qué es?

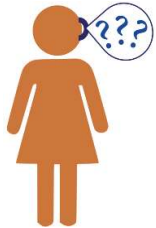


Ámbito de aplicación en el proyecto

Dispositivos con aplicaciones para comunicación aumentativa - alternativa

La persona que, por diferentes circunstancias, presenta limitaciones en la comunicación oral, utiliza estos productos como un medio para expresarse, ya que convierten a voz sintetizada, o el texto que escribe o las imágenes que selecciona en el dispositivo, de forma que su mensaje es audible al interlocutor.

Aprender a interactuar con una persona usuaria de estos productos y ofrecerles el tiempo necesario para comunicarse, es fundamental para asegurar la participación en igualdad dentro de las actuaciones propuestas en el proyecto que requieran intercambio comunicativo.



¿Qué es?



Ámbito de aplicación en el proyecto

Bucle magnético

El bucle transmite una señal de audio directamente a la prótesis auditiva. La persona selecciona la posición T de su prótesis, y accede así al sonido transmitido a través del bucle, reduciendo el ruido de fondo y los “ecos” que afectan a la calidad del sonido recibido. Existen bucles magnéticos fijos e individuales.

Uso por personas mayores con prótesis auditiva, facilitando la recepción del sonido en espacios como en salones de actos, salas de conferencias, mostradores de atención e información al público, etc.



¿Qué es?

Lupas manuales



Lupas portátiles con diferente grado de aumento y variedad de diseños que facilitan la lectura de texto escrito. Los modelos electrónicos incorporan opciones como la selección de los contrastes de color de fondo y letra, grado de magnificación, etc.

Ámbito de aplicación en el proyecto

Este producto es muy útil para que la persona con limitaciones visuales pueda leer contenido escrito de un documento. Puede llevarlo consigo y utilizarlo en una actividad del proyecto que requiera leer material impreso, como autorizaciones de participación o información de interés.

Casos prácticos





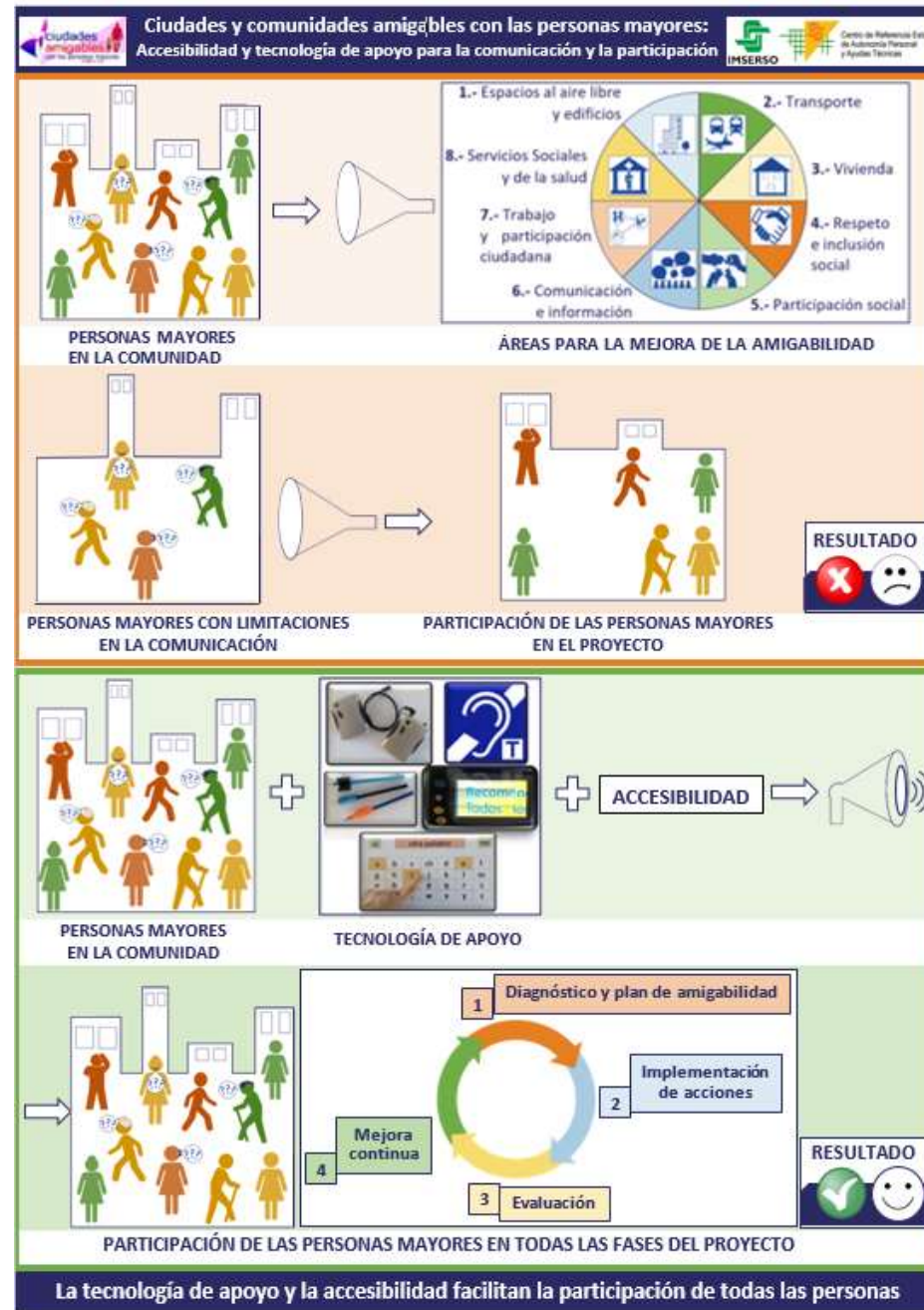
- Un ayuntamiento redacta una noticia en Lectura Fácil en la revista local, informando sobre su adhesión al proyecto de Ciudades y Comunidades Amigables con las personas mayores.

UNE 153101:2018 EX
Lectura Fácil. Pautas y recomendaciones
para la elaboración de documentos

- Una persona con limitaciones en la comprensión lectora puede acceder a la información escrita en igualdad y decidir así su participación en el proyecto



Ciudades y comunidades amigables con las personas mayores: accesibilidad y tecnología de apoyo para la comunicación y la participación		
PREGUNTAS Y RESPUESTAS		
CIUDADES Y COMUNIDADES AMIGABLES CON LAS PERSONAS MAYORES		ACCESIBILIDAD Y TECNOLOGÍA DE APOYO PARA LA COMUNICACIÓN Y LA PARTICIPACIÓN
¿Qué es una ciudad o comunidad amigable con las personas mayores? Una ciudad o comunidad amigable con las personas mayores es un entorno integrador y accesible que fomenta el envejecimiento activo y saludable, y en el que es fundamental la participación de las personas mayores.	QUÉ 	¿Qué es comunicación? La comunicación es un componente esencial en las actividades que realizamos las personas y nuestra participación en la sociedad. Se refiere al lenguaje, en forma oral o escrita, uso de símbolos o signos, e incluye la recepción y producción de mensajes, cara a cara o a distancia.
¿A quién va dirigido el Proyecto Ciudades y Comunidades Amigables con las personas mayores? La Organización Mundial de la Salud (OMS) dirige este proyecto a todos los ayuntamientos interesados en promover el envejecimiento activo, mejorando sus entornos y servicios.	QUIÉN 	¿Quién puede tener limitaciones en la comunicación? Personas de cualquier edad podemos tener limitaciones en la comunicación y en el acceso a la información. Las capacidades físicas (como la articulación), sensoriales (visión y audición) y cognitivas se encuentran implicadas en la comunicación.
¿Cómo el Ceapat-Imserso apoya el Proyecto? El Imserso, a través de un Acuerdo de Colaboración con la OMS, es el organismo encargado de promocionar este proyecto en España. El Ceapat-Imserso colabora en las actividades para el impulso y coordinación de la Red Española, y proporciona a los ayuntamientos adheridos información y asesoramiento sobre accesibilidad universal y tecnología de apoyo.	CÓMO 	¿Cómo la accesibilidad y la tecnología de apoyo pueden favorecer la participación en el proyecto? La accesibilidad universal, incluida la accesibilidad cognitiva, y la tecnología de apoyo son factores del entorno facilitadores de la participación. Algunos ejemplos de productos o tecnología para la comunicación son amplificadores de voz, lupas, aplicaciones móviles para la conversión de texto a voz o documentos en Lectura Fácil.
¿Cuándo es importante la participación de las personas mayores? La participación de las personas mayores es muy importante durante todo el ciclo del proyecto: diagnóstico de la situación, elaboración e implementación del plan de acción, seguimiento y evaluación de los resultados.	CUÁNDO 	¿Cuándo pueden las personas con limitaciones en la comunicación participar en el proyecto? El compromiso de los ayuntamientos de promover y garantizar la participación de las personas mayores, incluidas las personas con limitaciones en la comunicación, abarca todas las fases del proyecto.
¿Por qué se debe tener en cuenta la diversidad? Las realidades, necesidades y expectativas de las personas mayores son muy diversas dependiendo, por ejemplo, de la edad, el género, lugar de residencia, capacidades y estado de salud.	POR QUÉ 	¿Por qué este documento puede ser útil? Este documento pretende favorecer que las personas mayores con limitaciones en la comunicación puedan participar en el proyecto. Ofrece información sobre opciones de tecnología de apoyo y soluciones de accesibilidad, aplicables en actuaciones por parte de los ayuntamientos adheridos al proyecto.
¿Dónde se puede encontrar más información? www.ciudadesamigables.imserso.es ; https://extranet.who.int/agefriendlyworld/	DÓNDE 	¿Dónde se puede obtener más información? www.ceapat.es



¡Muchas gracias!

lpcastillaa@imserso.es

claradelgado@imserso.es